

คู่มือโปรแกรมทะเบียนทรัพย์สิน

Property Registration Program Manual for Win64B.

สารบัญ

1. การติดตั้งโปรแกรม
2. การตั้งค่าข้อมูลเบื้องต้น
3. การบันทึกเพิ่มทรัพย์สิน
4. การบันทึกการซ่อมแซมทรัพย์สิน
5. การเพิ่มรูปทรัพย์สิน
6. การประมวลผลค่าเสื่อมรายปี
7. การส่งข้อมูลออกเป็นไฟล์เอ็กเซล

คู่มือโปรแกรมทะเบียนทรัพย์สิน

Property Registration Program Manual for Win64B.

โปรแกรมทะเบียนทรัพย์สินเป็นโปรแกรมที่เหมาะสมสำหรับการบันทึกทรัพย์สินที่มีอยู่ในหน่วยงานต่าง ๆ เพื่อประโยชน์ในการควบคุมสินทรัพย์และตรวจสอบทรัพย์สินเพื่อการบันทึกค่าเสื่อมราคา และการจำหน่ายทรัพย์สิน

ความต้องการระบบ

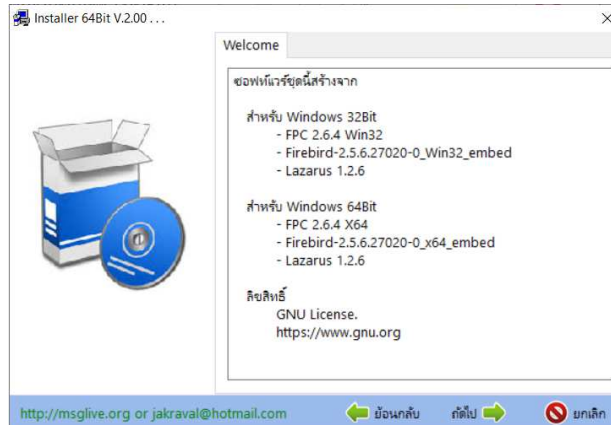
1. ระบบปฏิบัติการวินโดวส์ 64บิต (Win7/64B., Win10, Win11)
2. เครื่องพิมพ์ในกรณีต้องการรายงานทางเครื่องพิมพ์
3. พื้นที่ว่างในสื่อบันทึกข้อมูลไม่น้อยกว่า 40Mb. และจะเพิ่มขึ้นตามปริมาณข้อมูล

คุณลักษณะของโปรแกรม

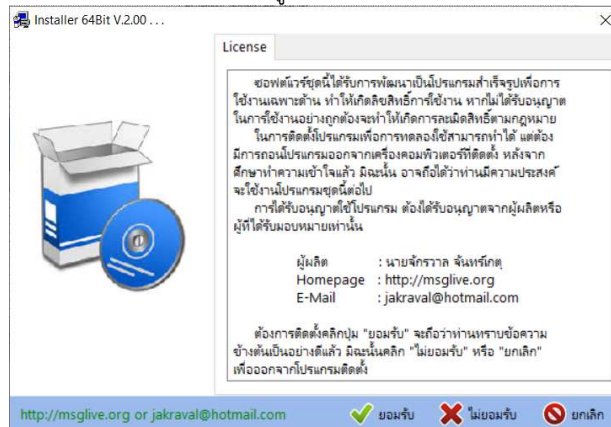
1. บันทึกรายละเอียดที่จำเป็นทรัพย์สินโดยจำแนกเป็นประเภททรัพย์สิน เช่น อาคารถาวร, อาคารชั่วคราว, ที่ดิน, เครื่องใช้ไฟฟ้า ฯลฯ โดยผู้ใช้สามารถกำหนดประเภททรัพย์สินได้เอง
2. กำหนดหมวดทรัพย์สินโดยจำแนกเป็น ที่ดิน อาคารและสิ่งปลูกสร้างถาวร, อาคารชั่วคราว, สิ่งปลูกสร้างอื่น และครุภัณฑ์และอุปกรณ์ ทั้งนี้ผู้ใช้ไม่สามารถเพิ่ม/แก้ไขเปลี่ยนแปลงได้
3. บันทึกประวัติการซ่อมแซมทรัพย์สินทุกรายการได้
4. บันทึกรูปภาพของทรัพย์สินได้ทุกรายการ
5. บันทึกค่าเสื่อมราคาประจำปีของทรัพย์สินได้ตามวิธีการคำนวณคือ เส้นตรงตามอายุการใช้งาน หรือร้อยละของมูลค่ารวมทรัพย์สิน
6. รองรับการใช้งานแบบเครื่องเดียว (Standalone) หรือแบบผู้ใช้หลายคน (Database Server) โดยโปรแกรมจะใช้ MySQL for Windows เป็นฐานข้อมูล ซึ่งผู้ใช้สามารถดาวน์โหลดโปรแกรมและคู่มือการติดตั้งโปรแกรมได้ที่ <http://msglive.org/index.php?cmd=block&mid=66&sid=0&bid=2> ทั้งนี้ผู้ใช้ไม่จำเป็นต้องมีเครื่องคอมพิวเตอร์เพื่อทำหน้าที่เป็นพิเศษ สามารถใช้กับเครื่องที่ใช้งานโปรแกรมได้
7. สามารถเลือกข้อมูลในโปรแกรมตามที่กำหนดบันทึกเป็นไฟล์เอ็กซ์เซลได้

การติดตั้งโปรแกรม

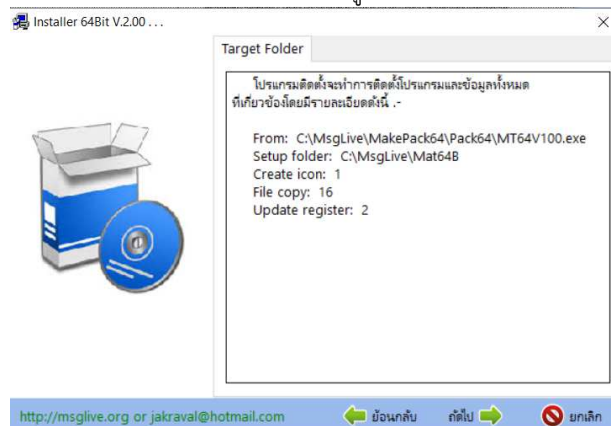
ผู้ใช้ต้องทำการดาวน์โหลดโปรแกรมติดตั้งที่เว็บไซต์ <http://msglive.org> ซึ่งจะไดไฟล์ MT64V100.exe มาบันทึกในเครื่องคอมพิวเตอร์ที่ต้องการก่อน จากนั้นให้เรียกโปรแกรมดังกล่าวมาทำงาน โดยโปรแกรมจะแสดงหน้าต่างดังรูป



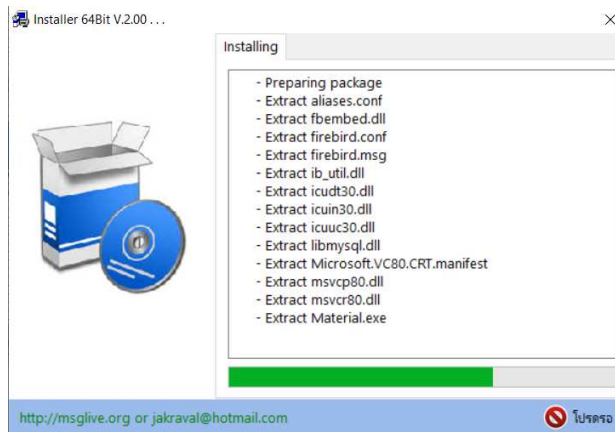
จากรูปคลิกปุ่ม “ถัดไป” โปรแกรมจะแสดงข้อความดังรูป



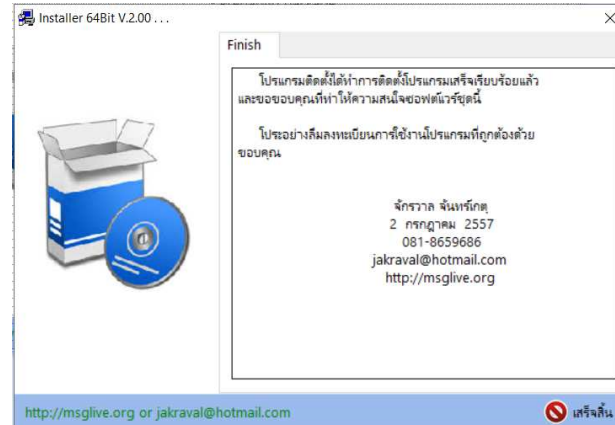
จากรูป คลิกปุ่ม “ยอมรับ” เมื่อยอมรับเงื่อนไขและให้ดำเนินการติดตั้งโปรแกรมต่อไป หากคลิกปุ่ม “ไม่ยอมรับ” โปรแกรมจะหยุดการทำงาน เมื่อคลิกปุ่ม “ยอมรับ” โปรแกรมจะแสดงรายละเอียดดังรูป



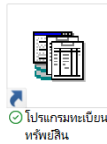
จากรูปโปรแกรมจะแสดงรายละเอียดว่าจะดำเนินการอะไรบ้าง หากเห็นชอบให้คลิกปุ่ม “ถัดไป” โปรแกรมจะแสดงข้อความดังรูป



จากรูปโปรแกรมจะแสดงรายละเอียดการทำงานของโปรแกรม เมื่อเสร็จแล้วจะแสดงข้อความดังรูป



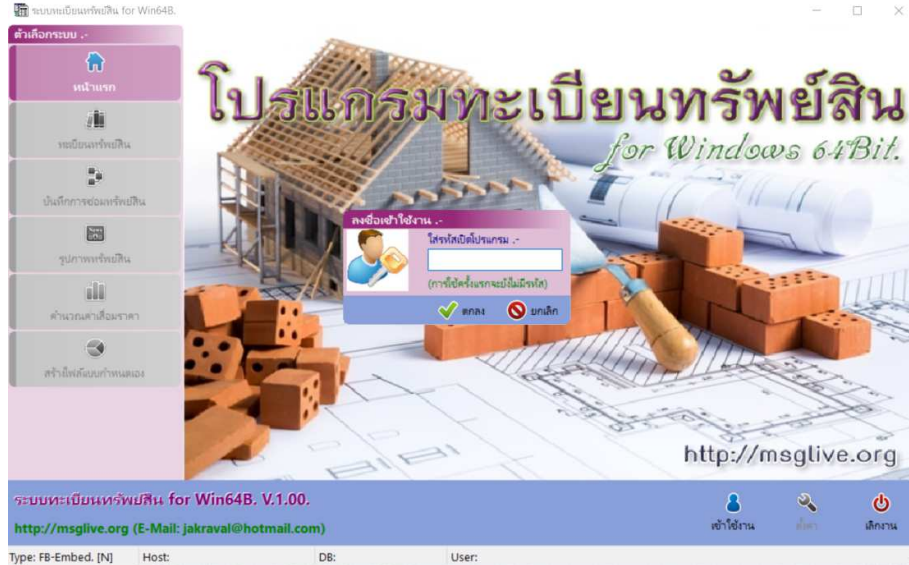
ให้คลิกปุ่ม “เสร็จสิ้น” โปรแกรมจะสร้างไอคอนที่เดสทอปสำหรับเรียกใช้โปรแกรม



โปรแกรมทั้งหมดที่โปรแกรมติดตั้งนำไปเก็บไว้อยู่ที่ C:\MSGLIVEMAT64B และจะให้โฟลเดอร์นี้ในการทำงาน

เริ่มต้นใช้งานโปรแกรม

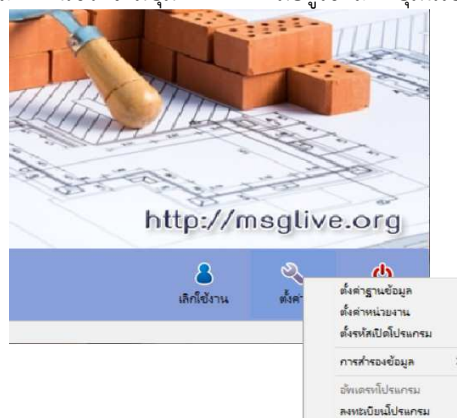
หลังจากติดตั้งโปรแกรมเสร็จแล้ว ให้ดับเบิลคลิกไอคอนของโปรแกรมที่เดสก์ทอปตั้งรูปข้างบน ระบบปฏิบัติการจะเรียกโปรแกรมขึ้นมาทำงานและจะแสดงข้อความดังรูป



จากรูป โปรแกรมจะให้ใส่รหัสเปิดโปรแกรม ในการติดตั้งโปรแกรมครั้งแรกจะยังไม่มีรหัสเปิดโปรแกรมจนกว่าผู้ใช้จะทำการติดตั้งรหัสเอง ดังนั้น จึงไม่ต้องใส่รหัสใด ๆ ลงไป ให้คลิกปุ่ม “ตกลง” โปรแกรมจะเปิดฐานข้อมูล และเปิดการใช้งานทันที การทำงานของโปรแกรมครั้งแรกหลังจากติดตั้งโปรแกรม โปรแกรมจะทำงานในรูปแบบผู้ใช้เครื่องเดียว (Standalone) ดังนั้น ถ้าผู้ใช้ต้องการใช้งานแบบหลายคน (Database Server) ผู้ใช้ต้องทำการติดตั้งโปรแกรม MySQL for Windows (ซึ่งสามารถดาวน์โหลดโปรแกรมและคู่มือการติดตั้งได้จากเว็บ <http://msglive.org>) และตั้งค่าการทำงานของโปรแกรมก่อนการทำงานจริง)

การตั้งค่าโปรแกรม

ในการใช้งานผู้ใช้ควรตั้งค่าข้อมูลที่เหมาะสมให้กับโปรแกรมก่อน เนื่องจากมีบางรายการที่เมื่อผู้ใช้เพิ่มข้อมูลโปรแกรมจะทำการประมวลผลข้อมูลเตรียมไว้สำหรับการทำงานอื่น เพื่อให้ข้อมูลที่ได้รับสอดคล้องกันจึงจำเป็นต้องตั้งค่าข้อมูลก่อนการทำงาน จากหน้าต่างหลักโปรแกรม ที่มุมล่างด้านขวาจะมีปุ่ม “ตั้งค่า” เมื่อผู้ใช้คลิกที่ปุ่มนี้โปรแกรมจะแสดงตัวเลือกการทำงานดังรูป



จากรูปสามารถอธิบายได้ดังนี้

1. **ตั้งค่าฐานข้อมูล** ค่าเริ่มต้นของโปรแกรมจะทำงานแบบเครื่องเดียว (Standalone) ถ้าผู้ใช้ไม่ประสงค์จะเปลี่ยนแปลงรูปแบบการทำงานเป็นแบบผู้ใช้หลายคน สามารถข้ามขั้นตอนนี้ได้ เมื่อผู้ใช้คลิกที่ตัวเลือก “**ตั้งค่าฐานข้อมูล**” โปรแกรมจะแสดงข้อความดังรูป

จากรูป

ประเภท

โปรแกรมจะให้เลือกการทำงานเป็นแบบ 1.. แบบเครื่องเดียว หรือ 2..แบบเครื่องลูกข่าย

Host/IP

ใส่หมายเลข IP Address ของเครื่องที่ทำการติดตั้ง MySQL Server ในกรณีที่ติดตั้ง

ในเครื่องเดียวกับเครื่องที่กำลังใช้โปรแกรมนี้อยู่ สามารถใช้หมายเลข IP เป็น 127.0.0.1 ได้

Username

ใส่ Username สำหรับการติดต่อกับฐานข้อมูล ซึ่งได้มาจากขั้นตอนการติดตั้งโปรแกรม MySQL

Password

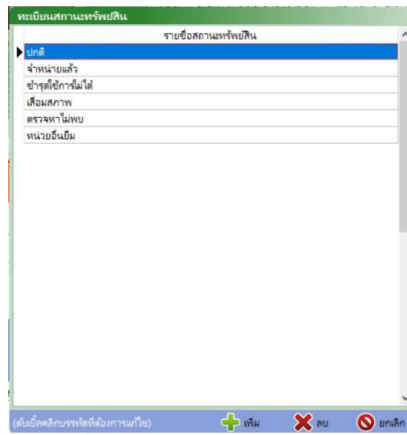
ใส่ Password สำหรับการติดต่อกับฐานข้อมูล ซึ่งได้มาจากขั้นตอนการติดตั้งโปรแกรม MySQL

หมายเหตุ Host/IP, Username และ Password จะเปิดให้กำหนดค่าเมื่อผู้ใช้เลือกการทำงานแบบเครื่องลูกข่าย

ข้อควรระวัง การตั้งค่าแบบเครื่องลูกข่ายผู้ใช้ต้องติดตั้งโปรแกรม MySQL ไว้ก่อนแล้ว และเรียกให้โปรแกรม MySQL ทำงาน มิฉะนั้นอาจมีข้อผิดพลาดไม่สามารถสร้างการเชื่อมต่อกับโปรแกรม MySQL ได้และโปรแกรมจะเปลี่ยนกลับไปเป็นการใช้งานแบบผู้ใช้เครื่องเดียวแทน

2. **ตั้งค่าหน่วยงาน** จะใช้กำหนดรายละเอียดที่จำเป็นเป็นค่าเริ่มต้นของโปรแกรมซึ่งก่อนการตั้งค่าในขั้นนี้ควรเลือกรูปแบบการทำงาน of โปรแกรมตามข้อ 1. เสียก่อน โปรแกรมจะแสดงข้อความดังรูป

จากรูป ให้ผู้ใช้ใส่ข้อความตามที่ต้องการใช้งาน ซึ่งมีส่วนสำคัญคือการกำหนดรหัส 2 รายการ คือ รหัสจำหน่ายทรัพย์สิน และรหัสบันทึกการยืม ผู้ใช้ควรเลือกรหัสจากรายการให้ถูกต้อง นอกจากนี้ยังสามารถเพิ่มรหัสอื่นได้โดยคลิกที่ + โปรแกรมจะเปิดหน้าต่างให้จัดการข้อมูล ดังรูป



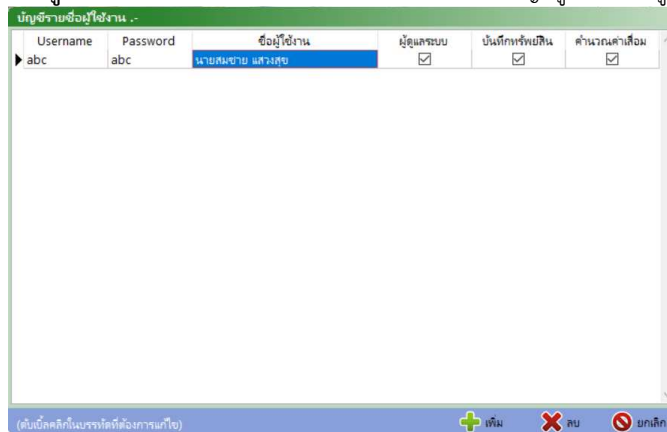
จากรูป หากต้องการเพิ่ม ให้คลิกปุ่ม “เพิ่ม” ต้องการลบให้คลิกปุ่ม “ลบ” (ควรเลือกบรรทัดที่ต้องการลบในตารางไว้ก่อน) และต้องการแก้ไขบรรทัดใดให้ดับเบิลคลิกที่บรรทัดนั้น

3. **ตั้งรหัสเปิดโปรแกรม** ทุกครั้งที่เปิดโปรแกรม โปรแกรมจะให้ใส่รหัสเปิดโปรแกรมหากใส่ไม่ถูกต้องโปรแกรมจะไม่ยอมเปิดโปรแกรมมาทำงาน การตั้งรหัสจะขึ้นอยู่กับรูปแบบการทำงานของโปรแกรม คือ

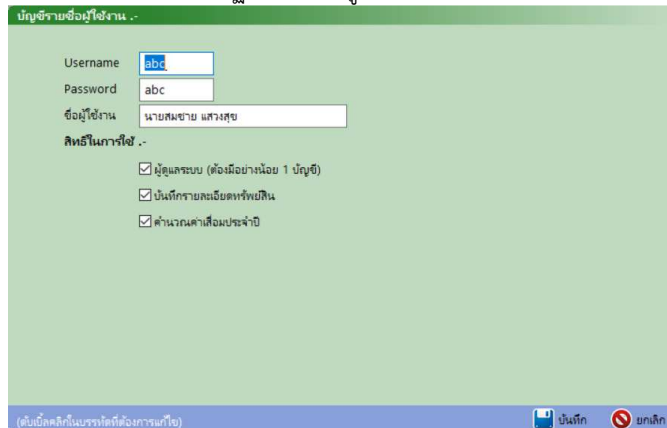
3.1 การทำงานแบบเครื่องเดียว โปรแกรมจะแสดงข้อความ ดังรูป



3.2 การทำงานแบบผู้ใช้หลายคน โปรแกรมจะเปิดหน้าต่างในการสร้างบัญชีผู้ใช้งาน ดังรูป



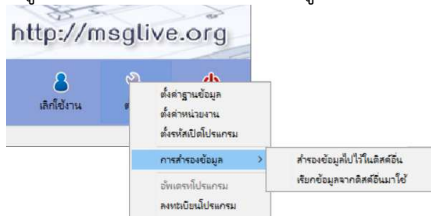
จากรูป ผู้ใช้สามารถเพิ่มบัญชีผู้ใช้งานโดยคลิกปุ่ม “เพิ่ม” และลบบัญชีผู้ใช้งานโดยคลิกปุ่ม “ลบ” และเมื่อต้องการแก้ไขให้ดับเบิลคลิกในบรรทัดที่ต้องการแก้ไข ซึ่งจะปรากฏข้อความดังรูป



จากรูปเมื่อใส่ข้อความที่ต้องการแล้วคลิกปุ่ม “บันทึก” หรือหากยกเลิกไม่แก้ไขหรือเพิ่มข้อมูลให้คลิกปุ่ม “ยกเลิก”

หมายเหตุ ผู้ใช้ควรสร้างบัญชีอย่างน้อย 1 บัญชีให้มีสิทธิ์การใช้งานในฐานะ “ผู้ดูแลระบบ” เพื่อใช้ในการตั้งค่าและใช้จัดการบัญชีผู้ขายอื่นในการเรียกใช้โปรแกรมครั้งต่อไป

4. การสำรองข้อมูลและเรียกข้อมูลที่สำรองมาใช้งาน ในการใช้งานจริงผู้ใช้ควรทำการสำรองข้อมูลไว้เป็นระยะๆ ไม่ว่าจะเป็นการทำงานในรูปแบบใด เพื่อป้องกันความเสียหายอันอาจเกิดจากเครื่องคอมพิวเตอร์เสีย ติดไวรัส จำเป็นต้องล้างระบบเพื่อติดตั้งโปรแกรมใหม่ หรือใช้กรณีต้องการเปลี่ยนเครื่องทำงาน (กรณีใช้แบบเครื่องเดียว) และต้องการย้ายข้อมูลจากเครื่องที่ทำงานอยู่ไปยังเครื่องอื่น ผู้ใช้สามารถย้ายข้อมูลได้ด้วยวิธีนี้ ให้ผู้ใช้คลิกเลือกการทำงานได้จากรูป

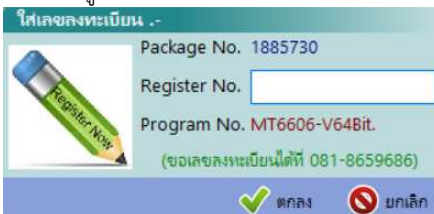


จากรูป

สำรองข้อมูลไปไว้ในดิสก์อื่น หมายถึง การสำรองเพิ่มข้อมูลที่อยู่ในโปรแกรมหรือในฐานข้อมูล (กรณีกำหนดการใช้แบบผู้ใช้หลายคน) ไปสร้างเป็นเพิ่มข้อมูลในดิสก์อื่น เช่น External Harddisk หรือแฟลชไดรฟ์ ฯลฯ

เรียกข้อมูลจากดิสก์อื่นมาใช้ หมายถึง นำไฟล์ข้อมูลที่สำรองไว้จากหัวข้อข้างต้นกลับเข้ามาในโปรแกรมหรือฐานข้อมูล โดยโปรแกรมจะยกเลิกข้อมูลทั้งหมดที่มีอยู่ในโปรแกรมขณะนั้น แล้วนำข้อมูลที่นำเข้ามาแทนที่ในระบบ ดังนั้น ควรตรวจสอบให้แน่ใจก่อนการเรียกข้อมูลจากดิสก์อื่นมาใช้งาน

5. ลงทะเบียนโปรแกรม ในการติดตั้งโปรแกรมจะถือเป็นการทดลองใช้โปรแกรมชั่วคราว ดังนั้น หากผู้ใช้ต้องการใช้งานโปรแกรมอย่างถาวรควรมีการลงทะเบียนโปรแกรมให้ถูกต้องเพื่อปลดล็อคฟังก์ชันการใช้งานต่าง ๆ และขีดจำกัดการใช้งานของโปรแกรม เมื่อผู้ใช้คลิกที่ตัวเลือกนี้ โปรแกรมจะแสดงข้อความดังรูป

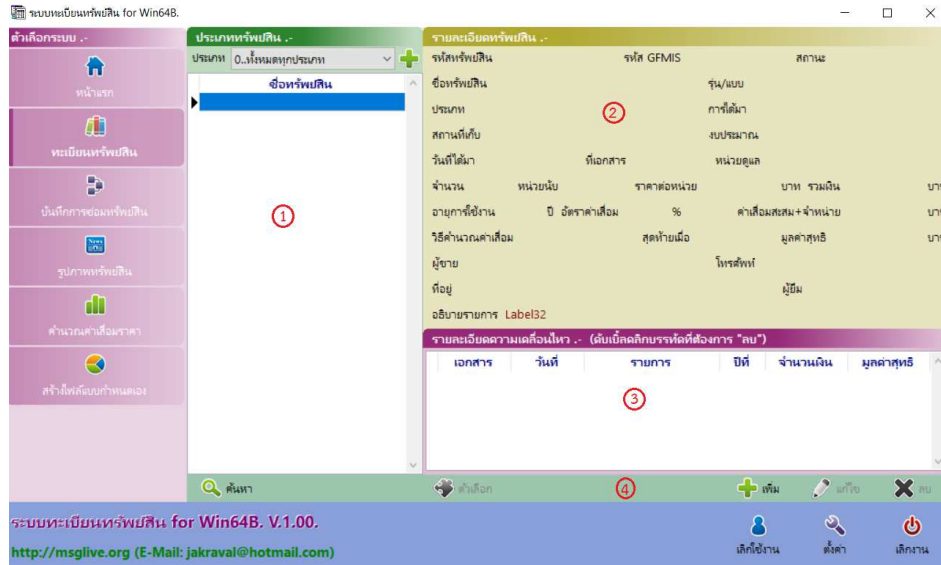


จากรูป ผู้ใช้ต้องแจ้งหมายเลข Package No. ของโปรแกรมที่ใช้งานอยู่มายังผู้สร้างโปรแกรมหรือผู้แทน เพื่อออกหมายเลข Register No. กลับไปให้ผู้เข้าไปลงทะเบียนโปรแกรม ดังนั้น ผู้ใช้ควรได้รับเลขลงทะเบียนอย่างถูกต้องจากผู้สร้างหรือผู้แทนเท่านั้น มิฉะนั้น จะถือเป็นการละเมิดลิขสิทธิ์การใช้งานตามกฎหมายที่เกี่ยวข้องบัญญัติไว้

การเริ่มต้นใช้งานโปรแกรม

การใช้งานโปรแกรมผู้ใช้ควรตั้งค่าต่าง ๆ ตามที่กล่าวไว้ในหัวข้อที่ผ่านอย่างถูกต้องตามจริงเสียก่อน เพื่อให้โปรแกรมเริ่มทำงานได้อย่างถูกต้องเป็นไปตามวัตถุประสงค์ของการใช้งาน ในหน้าต่างหลักของโปรแกรมจะมีปุ่มตัวเลือกสั่งงานอยู่ทางด้านซ้ายของหน้าต่างหลัก ซึ่งสามารถแยกอธิบายได้ดังนี้

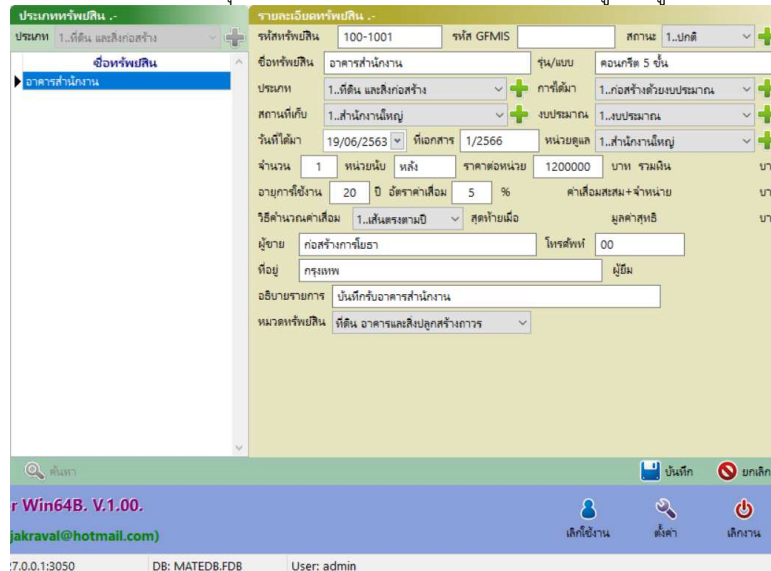
1. **ทะเบียนทรัพย์สิน** ใช้สำหรับการบันทึกรายละเอียดต่าง ๆ ของทรัพย์สินที่ต้องการบันทึก โดยมีข้อความดังรูป



จากรูป หน้าต่างของโปรแกรมจะแบ่งการใช้งานดังนี้

- ① ใช้สำหรับการแสดงรายชื่อทรัพย์สินที่บันทึกไว้ โดยผู้ใช้งานสามารถกำหนดการแสดงผลข้อมูลตามประเภทได้จากตัวเลือกด้านบน ทั้งนี้ ในโปรแกรมยังไม่มีกรตั้งค่าประเภทของทรัพย์สินไว้ ผู้ใช้งานสามารถเพิ่มประเภทของทรัพย์สินได้โดยคลิกที่ **+** โปรแกรมจะเปิดหน้าต่างให้เพิ่ม/แก้ไข/ลบประเภทของทรัพย์สิน
- ② ใช้สำหรับแสดงรายละเอียดของทรัพย์สินที่เลือกใน ①
- ③ ใช้สำหรับแสดงรายละเอียดความเคลื่อนไหวต่าง ๆ เช่น การบันทึก การบันทึกค่าเสื่อมราคาประจำปี ฯลฯ หรือเป็นทะเบียนทรัพย์สินฉบับย้อนนั่นเอง
- ④ ปุ่มสั่งงานเพิ่มเติม อธิบายเพิ่มเติมได้ดังนี้

4.1 การเพิ่มทรัพย์สิน คลิกที่ปุ่ม “เพิ่ม” โปรแกรมจะแสดงกรอกรับข้อมูล ดังรูป

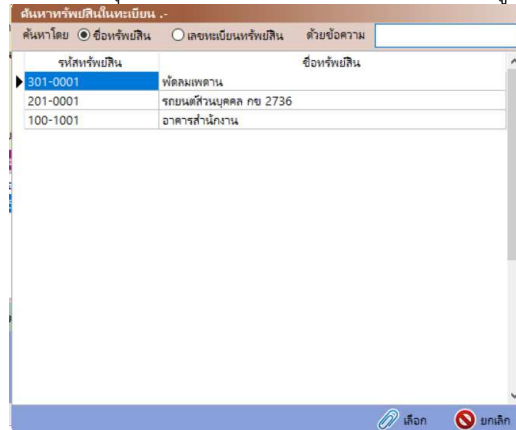


จากรูป ตัวเลือกต่าง ๆ เช่น สถานะ, ประเภท, การได้มา, สถานที่เก็บ, งบประมาณ และหน่วยดูแล จะสังเกตเห็นว่ามีรูปเครื่องหมาย + ปรากฏด้านหลัง ดังนั้นหากรายการใดยังไม่มีให้เลือก หรือต้องการเพิ่ม/แก้ไข ให้ผู้ใช้คลิกที่รูปดังกล่าว โปรแกรมจะเปิดหน้าต่างให้ผู้ใช้เพิ่ม/แก้ไข/ลบ เมื่อปิดหน้าต่างดังกล่าวโปรแกรมจะนำรายการนั้นๆ มาบรรจุไว้ในตัวเลือกเพื่อให้ผู้ใช้เลือกต่อไป (หน้าต่างดังกล่าวได้กล่าวไว้แล้วในข้อการตั้งค่าหน่วยงาน)

4.2 การแก้ไขรายละเอียดทรัพย์สิน คลิกที่ปุ่ม “แก้ไข” หรือดับเบิลคลิกบรรทัดรายชื่อทรัพย์สินในตาราง ①

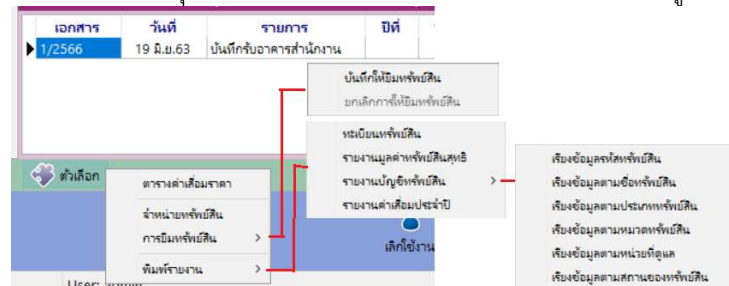
4.3 การลบทรัพย์สิน คลิกที่ปุ่ม “ลบ” โปรแกรมจะลบรายละเอียดทั้งหมดของทรัพย์สินนั้นๆ และไม่สามารถเรียกคืนได้

4.4 การค้นหาทรัพย์สิน คลิกที่ปุ่ม “ค้นหา” โปรแกรมจะแสดงข้อความดังรูป



จากรูป ผู้ใช้สามารถเลือกรูปแบบการค้นหาได้ตามชื่อทรัพย์สินหรือเลขทะเบียนทรัพย์สิน และเมื่อใส่ข้อความที่ต้องการค้นหาโปรแกรมจะทำการตัดรายการที่อยู่ก่อนข้อความออกไป เมื่อพบรายการที่ต้องการ ให้คลิกที่บรรทัดที่ต้องการเลือก แล้วคลิกปุ่ม “เลือก” โปรแกรมจะปิดหน้าต่างกลับไปหน้าต่างหลักและค้นหาทรัพย์สินที่เลือกมาแสดงต่อไป

4.5 การส่งงานอื่น คลิกที่ปุ่ม “ตัวเลือก” โปรแกรมจะแสดงตัวเลือกการส่งงานดังรูป



จากรูปมีรายละเอียดเพิ่มเติมดังนี้

4.5.1 ตารางค่าเสื่อมราคา โปรแกรมจะเปิดหน้าต่างตารางการคำนวณค่าเสื่อมราคาของทรัพย์สินที่เลือก ซึ่งวันที่สำหรับการคำนวณค่าเสื่อมราคาจะมาจากวันที่ได้มากับวันที่คำนวณค่าเสื่อมราคาตามที่ตั้งไว้ในการตั้งค่าหน่วยงาน โดยมีข้อความดังรูป

ปี	พ.ศ.	ระหว่างวันที่	ระยะเวลา	ค่าเสื่อมราคา	ค่าเสื่อมสะสม	มูลค่าสุทธิ	บันทึก
1	2566	19 พ.ค. - 31 ธ.ค.66	13 วั. 7 ด้.	302.96	302.96	2,147.04	<input type="checkbox"/>
2	2567	1 ม.ค. - 31 ธ.ค.67	1 ด้.	490.00	792.96	1,657.04	<input type="checkbox"/>
3	2568	1 ม.ค. - 31 ธ.ค.68	1 ด้.	490.00	1,282.96	1,167.04	<input type="checkbox"/>
4	2569	1 ม.ค. - 31 ธ.ค.69	1 ด้.	490.00	1,772.96	677.04	<input type="checkbox"/>
5	2570	1 ม.ค. - 31 ธ.ค.70	1 ด้.	490.00	2,262.96	187.04	<input type="checkbox"/>
6	2571	1 ม.ค. - 18 พ.ค.71	18 วั. 4 ด้.	186.04	2,449.00	1.00	<input type="checkbox"/>

จากรูปโปรแกรมจะแสดงตารางค่าเสื่อมราคาแต่ละปีตามอายุการใช้งาน ในปีใดที่มีการบันทึกค่าเสื่อมราคาไว้แล้ว ในคอลัมน์ “บันทึก” โปรแกรมจะทำเครื่องหมายว่าได้บันทึกค่าเสื่อมไว้แล้ว การส่งงานที่ปุ่ม “บันทึก” โปรแกรมจะทำการบันทึกค่าเสื่อม

ราคาทุกรายการทุกปีลงในตารางทะเบียนทรัพย์สิน ดังนั้นจึงเหมาะสำหรับการบันทึกค่าเสื่อมราคาย้อนหลังให้กับบางทรัพย์สินเท่านั้น ส่วนการบันทึกค่าเสื่อมราคาประจำปีจะกล่าวในหัวข้อต่อไป

4.5.2 **จำหน่ายทรัพย์สิน** ใช้สำหรับการบันทึกทรัพย์สินที่ต้องการจำหน่ายออกจากบัญชี (โปรแกรมจะยังคงเก็บรักษาข้อมูลของทรัพย์สินนี้ไว้จนกว่าผู้ใช้จะทำการลบข้อมูลออกจากโปรแกรม) เมื่อเลือกตัวเลือกนี้โปรแกรมจะแสดงข้อความ ดังรูป

สถานะ	สำนักงานใหญ่	งบประมาณ	งบประมาณ
วันที่ได้มา	19 พ.ค.66	ที่เอกสาร	3/2566
จำนวน	1 หน่วยนับ ตัว	ราคาต่อหน่วย	2,450.00 บาท
รวมเงิน			2,450.00 บาท
อายุการใช้งาน	5 ปี	อัตราค่าเสื่อม	20.00 %
ค่าเสื่อมสะสม+จำหน่าย			บาท
วิธีคำนวณค่าเสื่อม	1...เส้นตรงตามปี	สุดท้ายเมื่อ	19 พ.ค.66
มูลค่าสุทธิ			2,450.00 บาท
ผู้ขาย		โทรศัพท์	
ที่อยู่		ผู้มี	
อธิบายรายการ	บันทึกสภาพ		

รายละเอียดความเคลื่อนไหว .. (ดับเบิลคลิกบรรทัดที่ต้องการ "ลบ")

ที่เอกสาร: เลขวันที่: 28/05/2566

จำนวนเงิน: 2450 บาท

คำอธิบาย:

บันทึก ยกเลิก

จากรูป โปรแกรมจะให้ผู้ใส่รายละเอียดของการจำหน่ายทรัพย์สิน ปกติจำนวนเงินจะเป็นราคาซากของทรัพย์สินนั้น หากผู้ใช้ใส่จำนวนเงินที่จำหน่ายมากกว่าราคาซากโปรแกรมจะบันทึกตัดทะเบียนตามราคาซาก และจะนำราคาจำหน่ายตามที่บันทึกไว้ในหมายเหตุของทะเบียนทรัพย์สินนี้ (ราคาซากกับมูลค่าสุทธิของทรัพย์สินในโปรแกรมนี้ถือเป็นจำนวนเดียวกัน)

4.5.3 **การยืมทรัพย์สิน** ในตัวเลือกนี้จะมีตัวเลือกย่อยคือ บันทึกให้ยืมทรัพย์สินหรือเรียกเลิกการให้ยืมทรัพย์สิน ขึ้นอยู่กับสถานะของทรัพย์สินที่เลือก เมื่อผู้ใช้คลิกที่ตัวเลือก **"บันทึกให้ยืมทรัพย์สิน"** โปรแกรมจะแสดงกรอบรับข้อมูลในหน้าต่างหลัก ดังรูป

สถานะ	สำนักงานใหญ่	งบประมาณ	งบประมาณ
วันที่ได้มา	19 พ.ค.66	ที่เอกสาร	3/2566
จำนวน	1 หน่วยนับ ตัว	ราคาต่อหน่วย	2,450.00 บาท
รวมเงิน			2,450.00 บาท
อายุการใช้งาน	5 ปี	อัตราค่าเสื่อม	20.00 %
ค่าเสื่อมสะสม+จำหน่าย			บาท
วิธีคำนวณค่าเสื่อม	1...เส้นตรงตามปี	สุดท้ายเมื่อ	19 พ.ค.66
มูลค่าสุทธิ			2,450.00 บาท
ผู้ขาย		โทรศัพท์	
ที่อยู่		ผู้มี	
อธิบายรายการ	บันทึกสภาพ		

รายละเอียดความเคลื่อนไหว .. (ดับเบิลคลิกบรรทัดที่ต้องการ "ลบ")

ที่เอกสาร: เลขวันที่: 28/05/2566

จำนวนเงิน: 2450 บาท

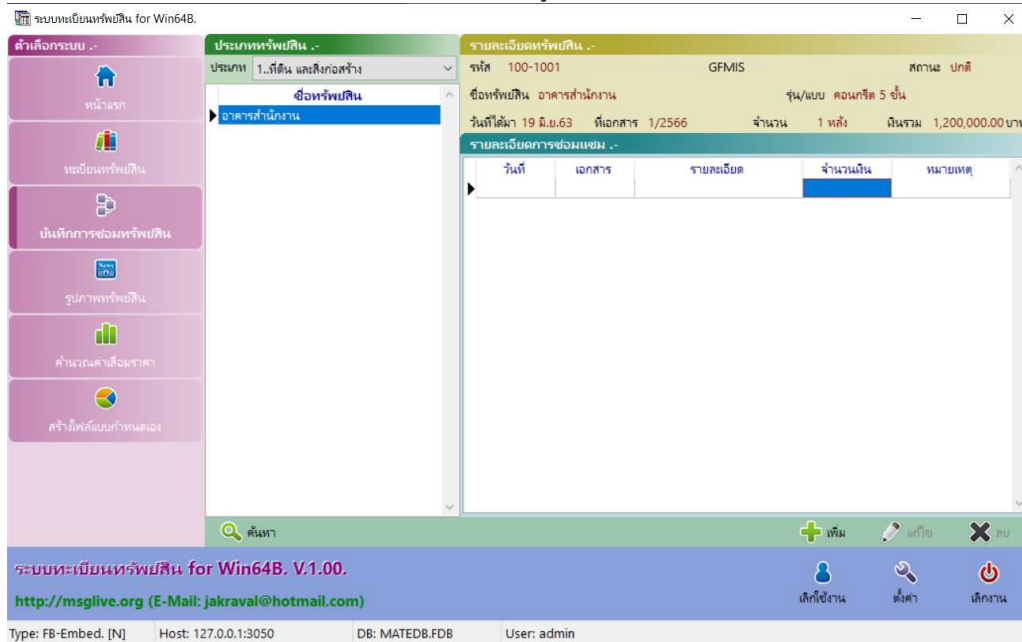
ชื่อผู้มี:

บันทึก ยกเลิก

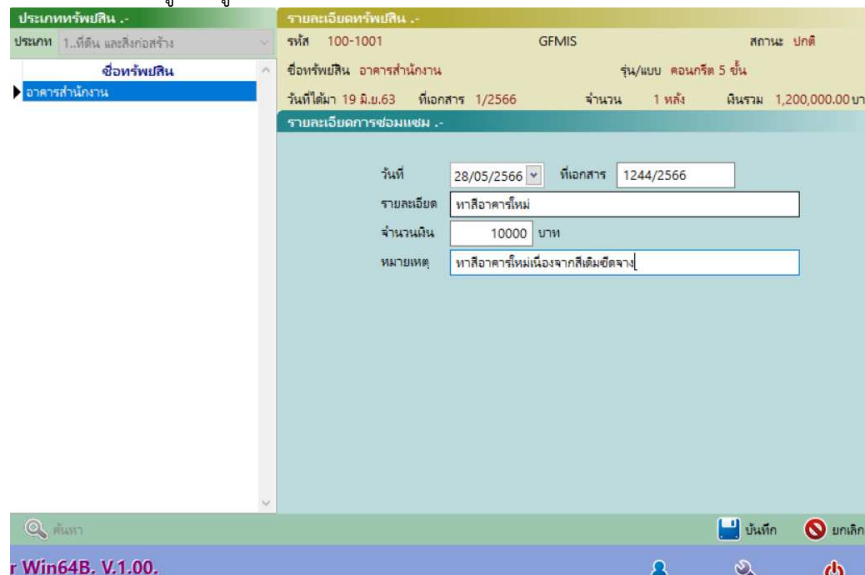
ตัวเลือกเกี่ยวกับการยืมทรัพย์สิน เมื่อทรัพย์สินใดมีสถานะเป็นปกติ ผู้ใช้สามารถเลือกตัวเลือกบันทึกการยืมทรัพย์สินได้ แต่จะไม่สามารถเลือกตัวเลือกยกเลิกการยืมทรัพย์สินได้ และในทำนองเดียวกันเมื่อทรัพย์สินนั้นถูกกำหนดสถานะเป็นยืมทรัพย์สินไว้แล้ว ผู้ใช้จะไม่สามารถบันทึกยืมซ้ำได้แต่จะสามารถบันทึกยกเลิกการยืมทรัพย์สินนั้นได้

4.5.4 **พิมพ์รายงาน** โดยมีตัวเลือกย่อยตามรูป เมื่อเลือกรายงานรูปแบบใดโปรแกรมจะสร้างแบบพิมพ์แสดงบนจอภาพเพื่อรอให้ผู้ใส่พิมพ์ทางเครื่องพิมพ์อีกครั้ง

2. บันทึกการซ่อมทรัพย์สิน โปรแกรมจะแสดงข้อความ ดังรูป

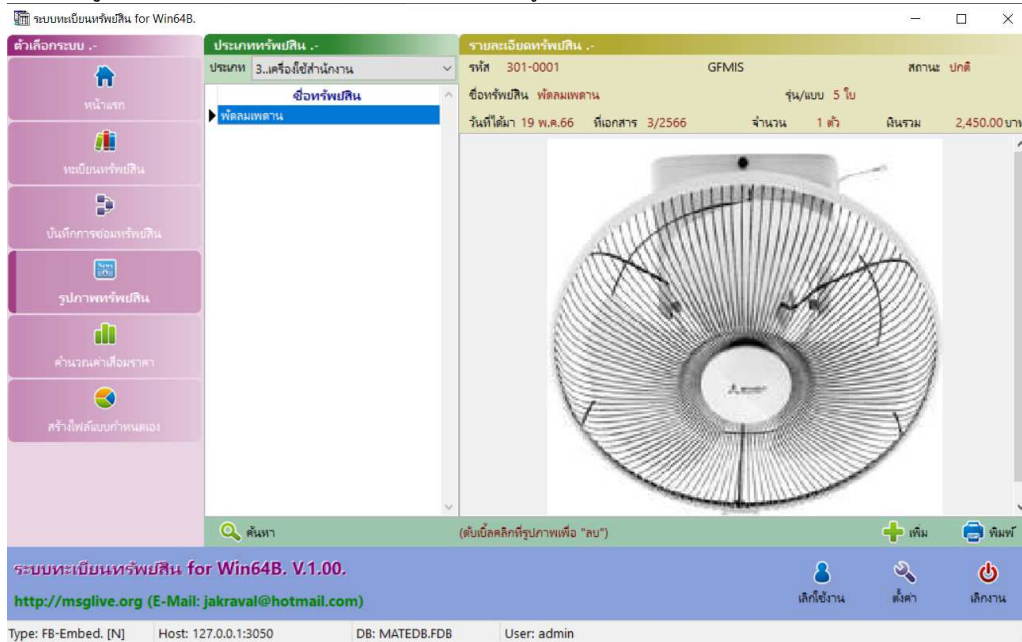


จากรูป ให้ผู้ใช้คลิกเลือกบรรทัดทรัพย์สินหรือค้นหาทรัพย์สินที่ต้องการ โปรแกรมจะแสดงรายละเอียดของทรัพย์สิน และให้คลิกปุ่ม “เพิ่ม” เพื่อเพิ่มรายละเอียดการซ่อมทรัพย์สิน หรือคลิกปุ่ม “ลบ” เพื่อลบรายการซ่อมที่ไม่ต้องการออกจากโปรแกรม กรณีคลิกปุ่ม “เพิ่ม” โปรแกรมจะแสดงกรอบรับข้อมูล ดังรูป

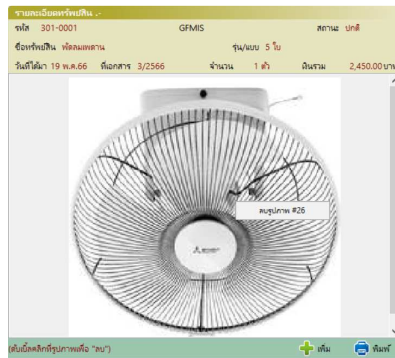


จากนั้นคลิกปุ่ม “บันทึก” หรือคลิกปุ่ม “ยกเลิก” หากไม่ต้องการบันทึกข้อมูล ในกรณีที่ต้องการแก้ไขให้ดับเบิลคลิกในบรรทัดที่ต้องการแก้ไขในตารางในรูปก่อนหน้านี

3. บันทึกรูปภาพทรัพย์สิน โปรแกรมจะแสดงข้อความ ดังรูป



จากรูป ให้เลือก/ค้นหาทรัพย์สินที่ต้องการ เมื่อต้องการเพิ่มรูปให้คลิกปุ่ม “เพิ่ม” โปรแกรมจะเปิดหน้าต่างให้ผู้ใช้เลือกรูปภาพ กรณีต้องการลบรูปภาพให้ดับเบิลคลิกที่รูปภาพที่ต้องการลบ ซึ่งโปรแกรมจะแสดงข้อความดังรูป



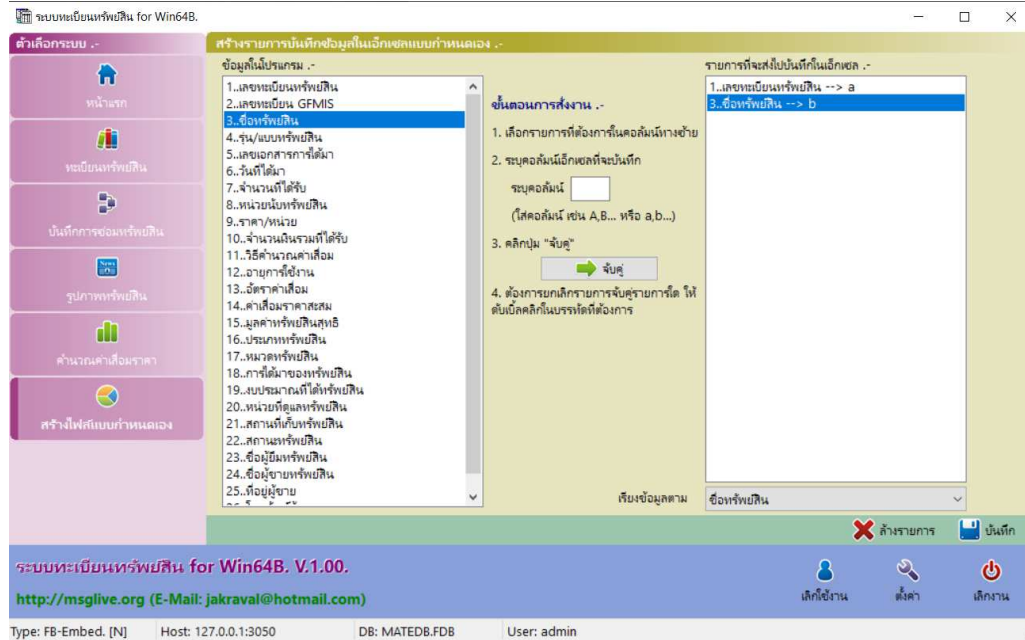
จากรูป ให้คลิกที่ข้อความ “ลบรูปภาพ #25” (ตัวเลขหลัง # จะเปลี่ยนไปตามรหัสของรูปภาพ) และโปรแกรมจะสอบถามยืนยันการลบอีกครั้ง นอกจากนี้ ผู้ใช้ยังสามารถคลิกปุ่ม “พิมพ์” เพื่อพิมพ์รูปภาพทั้งหมดที่บันทึกไว้สำหรับทรัพย์สินที่เลือกนี้ได้เช่นกัน

4. บันทึกค่าเสื่อมราคาประจำปี โปรแกรมจะแสดงข้อความ ดังรูป

พ.ศ.	ปี	ทรัพย์สิน	ระหว่างวันที่	ระยะเวลา	ค่าเสื่อมราคา	ค่าเสื่อมสะสม	มูลค่าสุทธิ	บันทึกแล้ว
2566	4	อาคารสำนักงาน	1 ม.ค. - 31 ธ.ค.66	1 ปี.	60,000.00	212,000.00	988,000.00	<input type="checkbox"/>
2566	6	รถยนต์ส่วนบุคคล กข 2736	1 ม.ค. - 31 ธ.ค.66	1 ปี.	35,000.00	208,306.45	141,693.55	<input type="checkbox"/>
2566	1	ที่ดินพหลาน	19 พ.ค. - 31 ธ.ค.66	13 ง. 7 ต.	302.96	302.96	2,147.04	<input type="checkbox"/>

โปรแกรมจะแสดงรายการค่าเสื่อมราคาประจำปีที่กำหนดในโปรแกรมซึ่งผู้ใช้สามารถเปลี่ยนแปลงได้ ดังนั้น ผู้ใช้สามารถบันทึกย้อนค่าเสื่อมราคาประจำปีย้อนหลังในแต่ละปีของทรัพย์สินต่าง ๆ ได้เช่นกัน จากรูป จะแสดงวันที่ในการคำนวณค่าเสื่อมราคา จากตัวอย่างเป็นวันที่ 31 ธันวาคม 2566 ถ้าผู้ใช้ต้องการเปลี่ยนวันที่ สามารถคลิกปุ่ม “เปลี่ยนวันคำนวณ” โปรแกรมจะเปิดหน้าต่างให้กำหนดวันและเดือนที่ใช้ในการคำนวณใหม่ การกระทำในเงื่อนไขนี้ โปรแกรมจะทำการคำนวณค่าเสื่อมราคาใหม่ให้กับทุกทรัพย์สิน และจะเปลี่ยนแปลงค่าเสื่อมราคาที่มีการบันทึกลงทะเบียนทรัพย์สินก่อนหน้านี้ทั้งหมด ซึ่งอาจจะทำให้การบันทึกบัญชีค่าเสื่อมราคามียอดไม่ตรงกับทะเบียนทรัพย์สินในโปรแกรมได้ ดังนั้น ผู้ใช้ควรตั้งค่าวันที่คำนวณค่าเสื่อมราคาในหัวข้อ “ตั้งค่าหน่วยงาน” ซึ่งกล่าวไว้ก่อนหน้านี้เสียก่อนเพื่อป้องกันความผิดพลาดที่อาจเกิดขึ้นได้

5. สร้างไฟล์เอ็กเซลแบบกำหนดเอง โปรแกรมจะแสดงข้อความ ดังรูป



จากรูป โปรแกรมจะให้ผู้ใช้กำหนดรายละเอียดสำหรับการสร้างไฟล์ข้อมูลเอ็กเซล โดยมีขั้นตอนดังนี้

- 5.1 ให้ผู้ใช้คลิกที่รายการในคอลัมน์ทางซ้ายที่ต้องการส่งออกไปสร้างในไฟล์เอ็กเซล
- 5.2 ให้ผู้ใช้กำหนดคอลัมน์ที่จะนำข้อมูลใน 5.1 ไปใส่ไว้ โดยระบุเป็นตัวอักษรภาษาอังกฤษ เช่น A หรือ a ตัวอักษรเล็กใหญ่มีค่าเท่ากัน หรืออาจส่งไปในคอลัมน์ AB ก็ได้เช่นกัน
- 5.3 เมื่อกำหนดรายการใน 5.1 และระบุคอลัมน์ใน 5.2 ให้คลิกปุ่ม “จับคู่” โปรแกรมจะสร้างรายการจับคู่ไว้ในคอลัมน์ทางขวาตามตัวอย่าง ผู้ใช้สามารถจับคู่ข้อมูลได้หลายรายการตามต้องการ
- 5.4 กำหนดการเรียงข้อมูลที่ส่งออก
- 5.5 คลิกปุ่ม “บันทึก” โปรแกรมจะให้กำหนดโพลเดอร์สำหรับการบันทึกข้อมูล และชื่อไฟล์ในการบันทึก
- 5.6 กรณีที่มีรายการจับคู่ไว้แล้วถ้าต้องการล้างการจับคู่ทั้งหมดคลิกปุ่ม “ล้างรายการ” หรือหากต้องการลบรายการจับคู่ในรายการใดให้ดับเบิลคลิกในบรรทัดของรายการที่ต้องการลบได้

หมายเหตุ การกำหนดคอลัมน์ส่งออกไม่จำเป็นต้องเรียงตามคอลัมน์ เช่น a, b, c, ... สามารถสลับกันได้